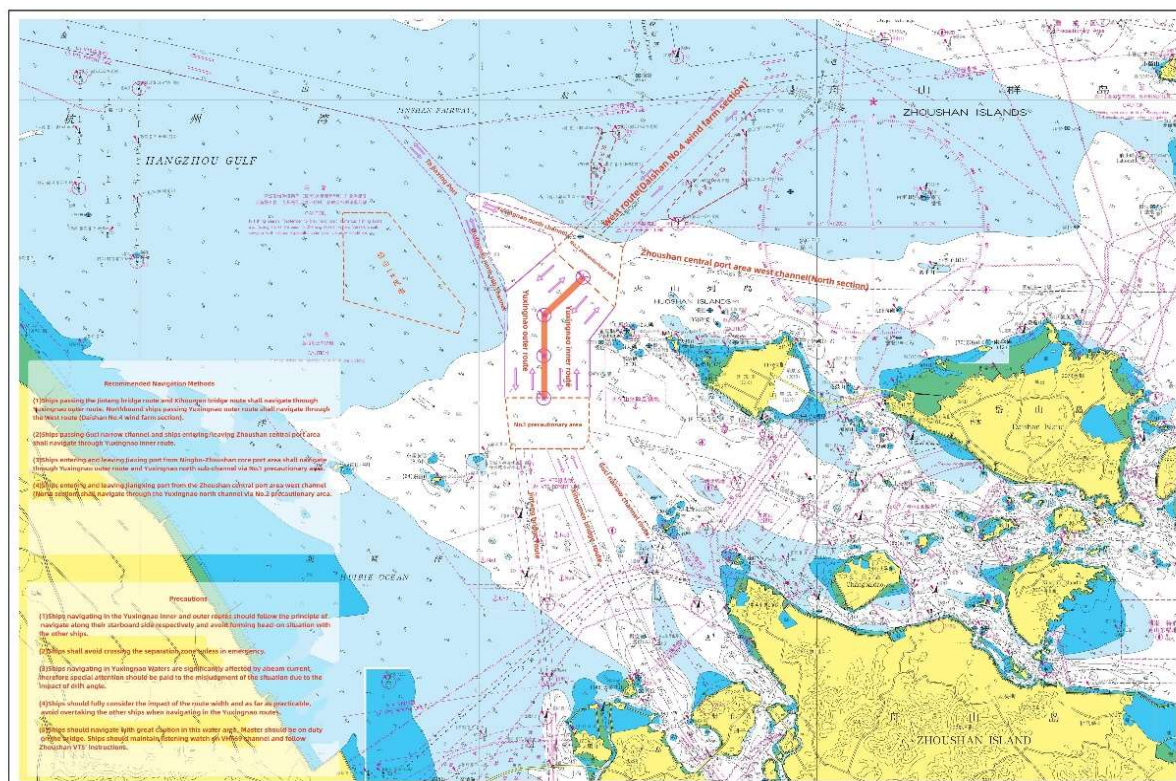


АДМИНИСТРАЦИЯ МОРСКОЙ БЕЗОПАСНОСТИ ЧЖОУШАНЯ ОПУБЛИКОВАЛА «УВЕДОМЛЕНИЕ ПО НАВИГАЦИИ СУДОВ В ВОДАХ ЮСИНЦАО В ЧЖОУШАНЕ».

P&I Корреспондент Ингосстраха В Китае Huatai & Consultant Service Ltd. сообщают о последних новостях, касающихся рекомендуемых навигационных методов для судов в водах Чжоушаня.

Акватория Юсинцао является важным морским транспортным узлом вдоль побережья п. Чжоушань с высокой плотностью судоходства и сложной навигационной обстановкой. В целях дальнейшей рационализации транспортного потока в водах Юсинцао, снижения риска столкновений судов и создания безопасной, упорядоченной и бесперебойной морской навигации Администрация морской безопасности Чжоушаня недавно выпустила «Уведомление по рекомендуемым методам навигации судов в водах Юсинцао в Китае» здесь и далее именуемое как «Уведомление»

Recommended Navigation Methods for Ships in the Yuxingnao Waters of Zhoushan



I. Основная информация

Рекомендуемый район плавания судов в водах Юсинцао состоит из зоны безопасности, внутренних и внешних маршрутов, разделительной зоны, навигационных знаков, прилегающих каналов и маршрутов.

(1) *Зона безопасности Юсинцао №1* — это участок, площадь которого обозначена путем соединения следующих географических координат (в китайской геодезической системе координат 2000 года, ниже):

30°16.20 северной широты/121°46.39 восточной долготы

30°16.20 северной широты/121°49.60 восточной долготы

30°16,68 северной широты/121°49,90 восточной долготы

30°18.20 северной широты/121°49.90 восточной долготы

30°18,21 северной широты/121°46,14 восточной долготы

(2) *Зона безопасности Юсинцао №2* представляет собой участок, площадь которого ограничена следующими географическими координатами:

30°25,05 северной широты/121°49,48 восточной долготы

30°24,14 северной широты/121°51,39 восточной долготы

30°21,77 северной широты/121°51,02 восточной долготы

30°24,04 северной широты/121°48,34 восточной долготы

(3) *Разделительная зона* — это акватория шириной 500 метров, центр которой определяется линией, соединяющей следующие географические координаты:

30°18,21 северной широты/121°47,86 восточной долготы

30°21,49 северной широты/121°47,86 восточной долготы

30°23.00 северной широты/121°49.57 восточной долготы

(4) *Четыре особых навигационных знака* (обозначенные как Юсинцао №1, Юсинцао №2, Юсинцао №3 и Юсинцао №4) установлены в конце и середине разделительной зоны последовательно с юга на север:

a) Навигационный знак Юсинцао №1: 30°18,21 северной широты/121°47,86 восточной долготы

b) Навигационный знак Юсинцао №2: 30°19,87 северной широты/121°47,86 восточной долготы

c) Навигационный знак Юсинцао №3: 30°21,49 северной широты/121°47,86 восточной долготы

d) Навигационный знак Юсинцао №4: 30°23.00 северной широты/121°49.57 восточной долготы

(5) *Внутренний и внешний маршруты Юсинцао*

Внутренний маршрут Юсинцао простирается на 3 км к востоку от восточного края разделительной зоны, а внешний маршрут Юсинцао простирается на 2,5 км к западу от западного края зоны разделения. Оба маршрута являются двусторонними.

(6) Прилегающие каналы и маршруты

a) Маршрут вдоль моста Цзинтан, (координаты центральной линии: 30°16,20 северной широты/121°46,99' Восточной долготы, 30°09,80 северной широты/121° 47,75' восточной долготы), ширина 1,0 км.)

b) Маршрут вдоль моста Сихоумэнь, (координаты центральной линии: 30°16,21 северной широты/121°48,65' восточной долготы, 30°10,29 северной широты/121° 51,32' восточной долготы), ширина 2,0км.

c) Западный маршрут - участок ветряной электростанции Дайшань №4, координаты центральной линии (30°24,63 северной широты/121°50,34' восточной долготы, 30°31,20 северной широты/121°57,90' восточной долготы), ширина 2,4 км.

d) Северный канал Юсинцао, координаты центральной линии (30°24,65 северной широты/121°49,02' восточной долготы, 30°26,15 северной широты/121°44,05' восточной долготы), ширина 1,0 км.

e) Северный подканал Юсинцао, координаты центральной линии (30°21,56 северной широты/121°46,16' восточной долготы, 30°26,15 северной широты/121°44,05' восточной долготы), ширина 1,0 км.

II. Рекомендуемые методы навигации

(1) Суда, проходящие по маршруту моста Цзинтан и по маршруту моста Сихоумэнь, должны проходить по внешнему маршруту Юйсинцао. Судна, следующие на север по внешнему маршруту Юйсинцао, должны следовать западным маршрутом (участок ветряной электростанции Дайшань № 4).

(2) Суда, проходящие через узкий канал Гучи, и суда, входящие/выходящие из центрального порта Чжоушань, должны следовать внутренним маршрутом Юйсинцао.

(3) Суда, входящие в порт Цзясин и покидающие его из района главного порта Нинбо-Чжоушань, должны следовать по внешнему маршруту Юйсинцао и северному обходному каналу Юйсинцао через зону предосторожности № 1.

(4) Суда, входящие в порт Цзянсин и покидающие его из западного канала центрального района порта Чжоушань (северная часть), должны проходить через северный канал Юйсинцао через зону предосторожности № 2.

III. Меры предосторожности

(1) Судам, курсирующим по внутреннему и внешнему маршрутам Юсинцао, следует осуществлять навигацию по правому борту соответственно и избегать угрозы возникновения лобового столкновения с другими судами.

(2) Суда должны избегать пересечения разделительной зоны, за исключением случаев крайней необходимости.

(3) При навигации в водах Юсинцао, суда подвергаются значительному влиянию бокового течения, поэтому особое внимание следует уделять потенциальной ошибочной оценке ситуации из-за влияния угла дрейфа.

(4) Судам следует в полной мере учитывать влияние ширины маршрута и, насколько это возможно с практической точки зрения, избегать маневров по обгону других судов при движении по маршрутам Юсинцао.

(5) В этой акватории суда должны передвигаться с большой осторожностью, Капитан должен дежурить на мостике. Судам следует осуществлять вахтовое прослушивание канала VHF69 и следовать инструкциям Береговой системы управления судов Чжошуня (Zhoushan VTS – Vessel Traffic Service).

IV. Предложения по предотвращению убытков

(1) Рекомендуется поддерживать двигатель и якорь в режиме готовности, чтобы судно могло быстро маневрировать и быть управляемым в случае чрезвычайной ситуации.

(2) Учитывая высокую плотность движения и наличие многочисленных рыболовецких судов в этом районе, суднам рекомендуется проявлять надлежащую осторожность и развивать безопасную скорость, держаться подальше от других судов/рыболовецких лодок и их орудий лова (при наличии) в течение на все время прохода.

(3) Указанная на карте глубина в этой акватории составляет около 10-12,5 метров, поэтому следует уделять пристальное внимание эффекту проседания, который повлияет на динамическую осадку судна и возможность навигации в целом.

ФЕДЕРАЛЬНОЕ ПРАВИТЕЛЬСТВО НИГЕРИИ ОБЪЯВЛЯЕТ О ПЛАНЕ ВЗЫСКАНИЯ 553 МЛРД НИГЕРИЙСКИХ ДОЛЛАРОВ НЕУПЛАЧЕННЫХ НАЛОГОВ НА ТРАНСПОРТИРОВКУ НЕФТИ

P&I Корреспонденты Ингосстраха в Нигерии Pandi Eltvedt & O'Sullivans сообщают о готовности правительства Нигерии взыскать 553 миллиарда нигерийских долларов неуплаченных налогов с международных компаний, работающих в Нигерии и осуществляющих деятельность по транспортировке нефти.

Согласно рекомендации, выпущенной Intertanko, некоторые владельцы танкеров получили письма с требованием от Федеральной налоговой службы Нигерии (FIRS – The Federal Inland Revenue Service) относительно предполагаемых сумм налога на фрахт, облагаемых с Судовладельцев, чьи судна заходили в нигерийские порты для погрузки наливных грузов в период с 2010 года. Общие объемы задолженности не содержат информации о том, какая сумма налога на фрахт была рассчитана за рейс, в документе обозначены только общая сумма налогов за одно судно, распределенная на несколько лет (2010-2019). Например, член P&I клуба Gard tanker получил требование об оплате налога размером почти 2,7 миллиона долларов США только за одно судно, совершавшее несколько чартерных рейсов/заходов в период 2012-2019. Общая требуемая сумма включает штраф в размере 10% и пени в размере 19%, но никаких подробных расчетов, указывающих точное количество налоговых начислений в отношении груза/фрахта за рейс, предоставлено не было. Первоначальная рекомендация, полученная от нигерийских юристов, заключается в том, что на каждое письмо, полученное от Федеральной налоговой службы Нигерии следует направлять ответ, каждое дело должно быть расследовано на предмет применения принципа налоговой взаимности, и, в целях предотвращения принятия соответствующих мер со стороны Федеральной Налоговой Службы, письменное возражение должно быть отправлено в течение 30 дней (с даты получения извещения). Судовладельцам/операторам танкеров рекомендуется быть внимательными к потенциальной возможности получения писем от Федеральной налоговой службы Нигерии. Налоговая служба рассматривает неуплату по предъявленным требованиям как уклонение от уплаты налогов, что в свое время является уголовным преступлением. Intertanko направили письмо в Федеральную налоговую службу Нигерии с просьбой, среди прочего, дополнительно предоставить подробную информацию о том, как был рассчитан налог на перевозку и были ли также направлены претензии фрахтователям.

Согласно разделу 14 Закона о подоходном налоге с компаний (CITA - Company Income Tax Act), судоходные компании, не зарегистрированные в Нигерии, обязаны уплачивать подоходный налог с прибыли, полученной от фрахта.

Раздел 14(6) Закона (CITA) с поправками, внесенными разделом 5 Закона о финансах 2023 года, дополнительно обязывает регулирующие органы в сфере судоходства обеспечивать, чтобы все компании, облагаемые налогом в соответствии с разделом 14 CITA (см. выше), предоставляли доказательства подачи декларации о подоходном налоге за предыдущий налоговый год и справки об отсутствии задолженности по налогам за три предшествующих года, прежде чем они

продолжат вести бизнес в Нигерии или получать какие-либо соответствующие согласования и разрешения.

Полный текст первого циркуляра доступен по [этой ссылке](#)