

ОБНОВЛЕННАЯ ИНФОРМАЦИЯ О РАСПРЕДЕЛЕНИИ КРУПНЫХ РЫБОХОЗЯЙСТВЕННЫХ ФЕРМ ВДОЛЬ ПОБЕРЕЖЬЯ КИТАЯ.

P&I Корреспондент "Ингосстраха" в Китае - Huatai Insurance Agency & Consultant Service Ltd. держит нас в курсе последних событий, касающихся обновленной информации о распределении крупных рыбохозяйственных ферм вдоль побережья Китая.

Huatai всегда уделяли пристальное внимание распределению рыбохозяйственных ферм вдоль прибрежных вод Китая и своевременно распространяли соответствующие циркуляры для внимания P&I клубов, страховых компаний и судовладельцев, чтобы снизить риск случайного захода судов на рыбохозяйственные фермы и повторения подобных случаев вдоль побережья Китая. В продолжение циркуляра, выпущенного Huatai в мае 2023 года (Сводка о распределении рыбохозяйственных ферм вдоль побережья Китая (PNI [2023] 04)), они постоянно обновляют информацию о распределении крупных рыбохозяйственных ферм вдоль побережья Китая на основе анализа данных о рассмотрении дел и уведомлений, опубликованных Администрацией морской безопасности Китая.

Портами, упомянутыми в данном циркуляре, являются порт Жичжао/Ланьшань и порт Далянь.

Порт Жичжао/Ланьшань

Недавно Huatai обратили внимание, что Администрация морской безопасности на провинции Шаньдун выпустила навигационное уведомление, согласно которому, в водах к востоку от порта Жичжао установлено большое количество сетей, препятствующих судоходству, и опубликованы их конкретные географические координаты. На рисунке ниже отмечено, что существующие районы с сетями, препятствующими судоходству, совпадают с географическим охватом рыбохозяйственных предприятий, упомянутых в Циркуляре PNI [2023] 04, и большинство районов с сетями, препятствующими судоходству, распределены за

пределами рыбохозяйственных предприятий, упомянутых в предыдущем Циркуляре. (пожалуйста, обратитесь к рисунку 1).

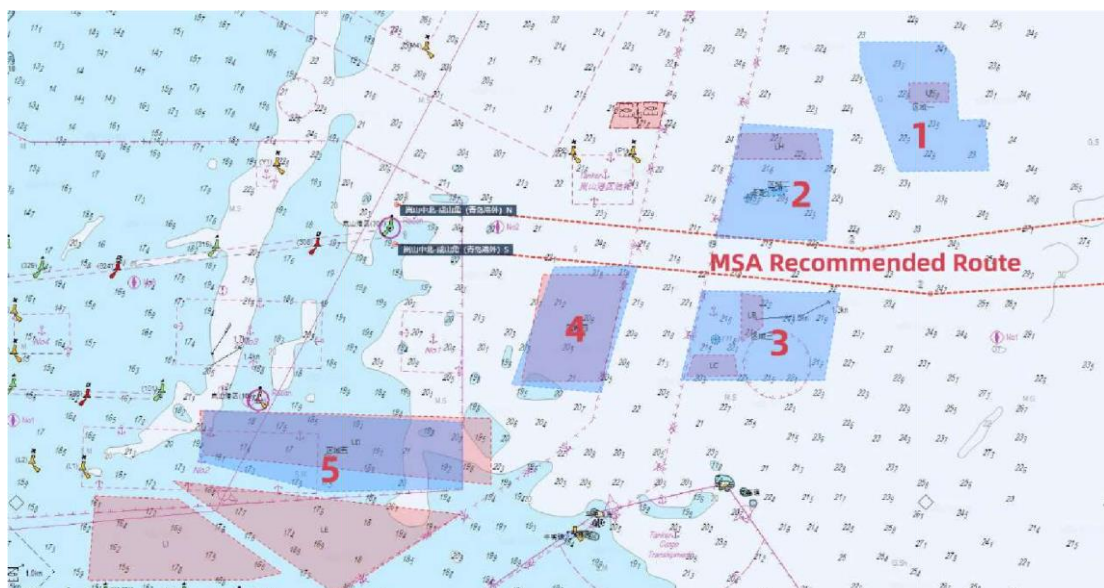


Рисунок 1

Примечание: Красные зоны — это рыбохозяйственные фермы, упомянутые в циркуляре PNI [2023]04.

Синие области — это области расположения сетей, препятствующих навигации, упомянутые в навигационном уведомлении Администрации морской безопасности провинции Шаньдун.

Географические координаты районов расположения сетей, препятствующих навигации:

1) Зона 1 — это акватория, огороженная соединением следующих 8 координат:

35°12'31"N 119°57'59"E

35°12'31"N 120°00'43"E

35°12'05"N 120°01'08"E

35°10'23"N 120°01'15"E

35°10'25"N 120°02'08"E

35°09'02"N 120°02'16"E

35°08'59"N 119°59'15"E

35°11'57"N 119°57'59"E

2) Зона 2 — это акватория, огороженная соединением следующих 4 координат:

35°10'18"N 119°54'04"E

35°10'07"N 119°57'05"E

35°07'07"N 119°56'52"E

35°07'12"N 119°53'12"E

3) Зона 3 — это акватория, огороженная соединением следующих 4 координат:

35°05'46"N 119°52'46"E

35°05'42"N 119°57'19"E

35°03'20"N 119°56'48"E

35°03'20"N 119°52'04"E

4) Зона 4 — это акватория, огороженная соединением следующих 4 координат:

35°06'24"N 119°47'53"E

35°06'26"N 119°50'39"E

35°03'00"N 119°49'26"E

35°03'13"N 119°46'29"E

5) Зона 5 — это акватория, огороженная соединением следующих 5 координат:

35°02'31"N 119°36'19"E

35°02'12"N 119°44'51"E

35°00'23"N 119°44'52"E

35°00'18"N 119°40'19"E

35°01'08"N 119°36'08"E

В уведомлении, выпущенном Администрацией морской безопасности, особо обращается внимание на следующие меры предосторожности:

1) Суда должны избегать вышеуказанных районов при планировании своих маршрутов и становиться на якорь как можно дальше от них;

2) Вышеуказанные районы являются районами сосредоточенного распространения сетей, препятствующих судоходству. Также не исключается

существования сетей, препятствующих судоходству, в прилегающем морском районе. Суда должны усилить наблюдение, передвигаться с большой осторожностью и держаться подальше от вышеуказанных районов во время плавания.

Кроме того, Huatai предлагают:

1) Нанести на карты указанные выше области с районами сетей, препятствующими навигации, чтобы лица, ответственные за навигацию, могли интуитивно понимать их распределение.

2) Суда, входящие в порт Жичжао или покидающие его, могут безопасно проходить транзитом через Восточную/северную "Зону 1" (зона распространения сетей, препятствующих навигации 1, пожалуйста, обратитесь к рисунку 1).

3) Судам, входящим в порт Ляньшань или покидающим его, рекомендуется следовать по маршруту, рекомендованному Администрацией морской безопасности, чтобы избежать случайного захода на рыбохозяйственные фермы:

Порт Ляньшань Mid-North Operation Агеа-Чэншань Цзяо (За пределами порта Циндао)	Северная граница		Южная граница		Ширина (nm)	Курс	Расстояние (nm)	Минимальная глубина по карте (m)
	Долгота (E)	Широта (N)	Долгота (E)	Широта (N)				
Начальная точка	119°42'41"	35°08 '06"	119°42'38"	35°07'01"	1.08	095°/2 75°	13.6	23.0
Поворотная точка	119°58'02"	35°06 '54"	120°00'20"	35°05'40"	1.5	085°/2 65°	12.3	
Конечная точка	120°18'34"	35°09 '00"	120°10'25"	35°06'09"	2.0			

Порт Далянь

Согласно отчетам Huatai о рассмотрении дел, территория рыболовецких ферм в водах порта Далянь, упомянутых в циркуляре PNI [2023] 04, была расширена на запад и юг. Имеющиеся на данный момент данные указывают на то, что западная граница недавно расширенной рыбохозяйственной фермы находится довольно близко к восточной границе якорной стоянки танкеров и грузовых судов, следовательно, существует значительный риск случайного захода судов на рыбохозяйственные фермы, намеревающихся проследовать к якорной стоянке из вод к востоку от якорной стоянки (пожалуйста, обратитесь к рисунку 2).

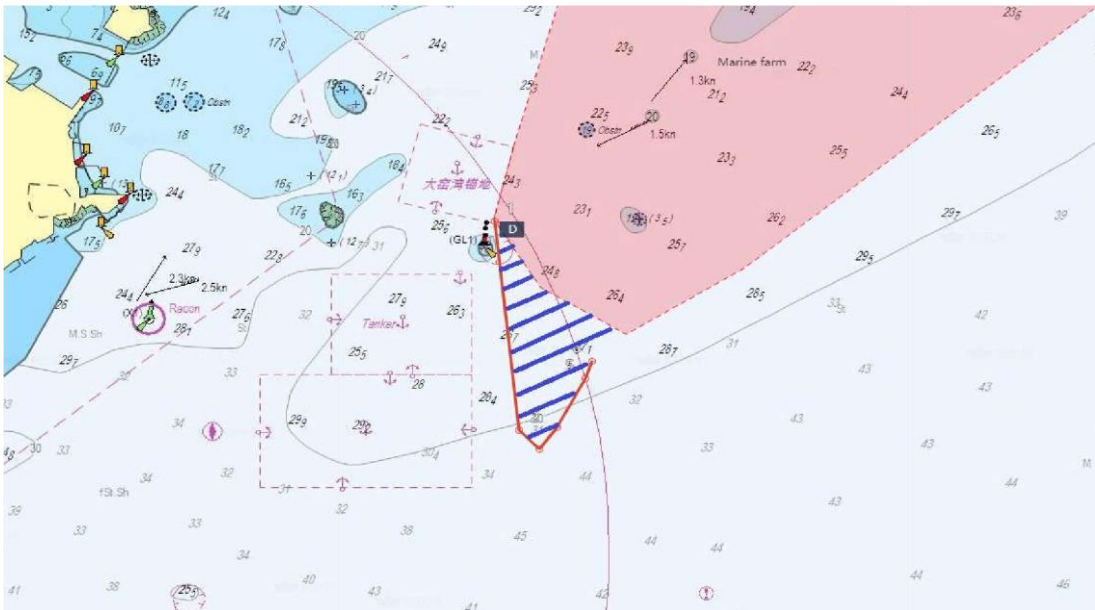


Рисунок 2

Примечание: Область с синими диагоналями — это недавно расширенные рыбохозяйственные фермы

По разным причинам Huatai пока не получили точных географических координат рыбоводных хозяйств. В этой связи они предлагают следующие рекомендации для R&I клубов и их членов:

1) Выбор якорной позиции для прибывающих судов.

Суда должны отдавать приоритет постановке на якорь назначенным местам якорной стоянки. Если постановка на якорь на якорной стоянке невозможна по особым причинам, суда должны учитывать приблизительные масштабы рыбохозяйственных ферм и стараться избегать постановки на якорь в водах к востоку от якорной стоянки.

2) Выбор маршрута для захода на якорную стоянку.

Суда могут заходить на якорную стоянку с западной или южной границы якорной стоянки. Если им по особым причинам приходится заходить с восточной границы якорной стоянки, они должны приложить все усилия, чтобы держаться поближе к восточной границе якорной стоянки во избежание захода на рыбохозяйственные фермы;

3) Прибывающие суда, намеревающиеся войти в порт без постановки на якорь, могут безопасно идти на север к лоцманской станции через акваторию к западу от якорной стоянки.

4) Судам следует поддерживать тесный контакт с Береговой системой управления судов (VTS) Даляня и совместно учитывать рекомендации, содержащиеся в циркуляре PNI [2023]04, соблюдать предельную осторожность и избегать случайного захода на рыбохозяйственные фермы.

Полный текст Циркуляра доступен по [ссылке](#).