

## Обновленная информация о распределении крупных рыбных хозяйств вдоль побережья Китая

P&I Корреспонденты "Ингосстраха" в Китае - Huatai Insurance Agency & Consultant Service Ltd. держат нас в курсе последних событий, касающихся обновленной информации о распределении рыбохозяйственных ферм вдоль побережья Китая. Рыбные хозяйства, упомянутые в этом циркуляре, расположены в водах порта Тяньцзинь и порта Яньтай.

### Рыбные хозяйства в водах порта Тяньцзинь

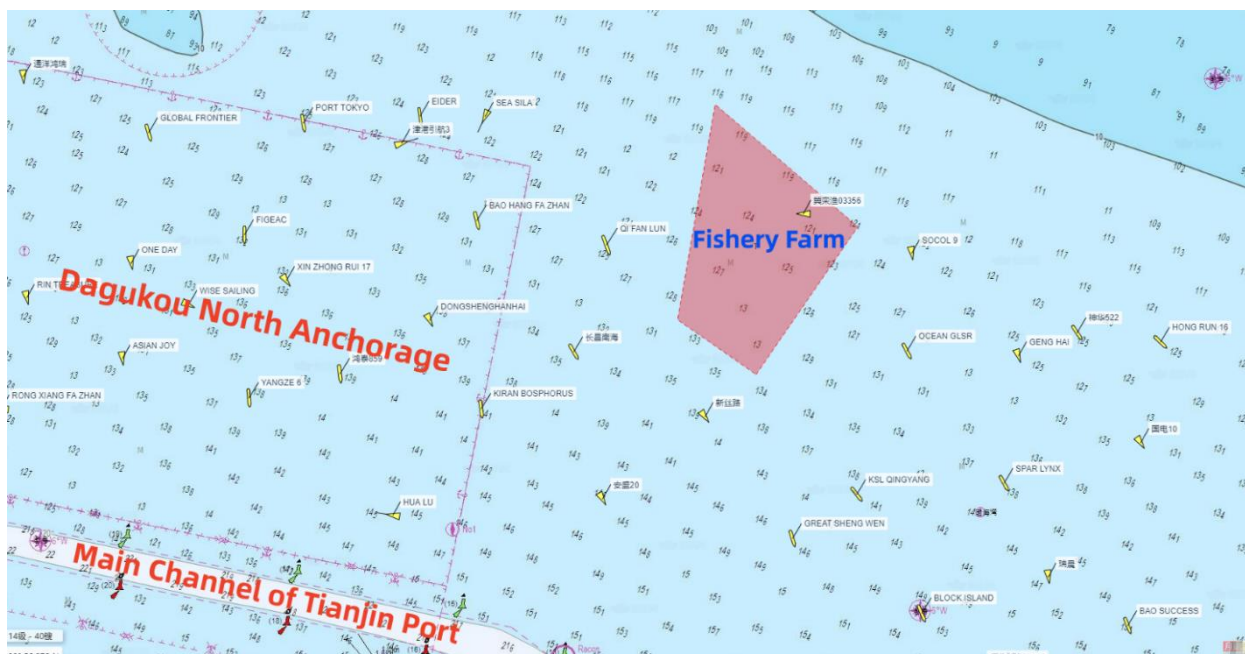
Полученные материалы по различным делам свидетельствуют о том, что в акватории, соединяющей следующие 4 координаты, находятся рыбохозяйственные фермы:

38°56'48.4800 "N 118°08'48.7133" E

38°57'40.6367 "N 118°09'34.7977" E

38°58'23.9148 "N 118°08'30.1613" E

38°57'07.8551 "N 118°08'13.3396" E

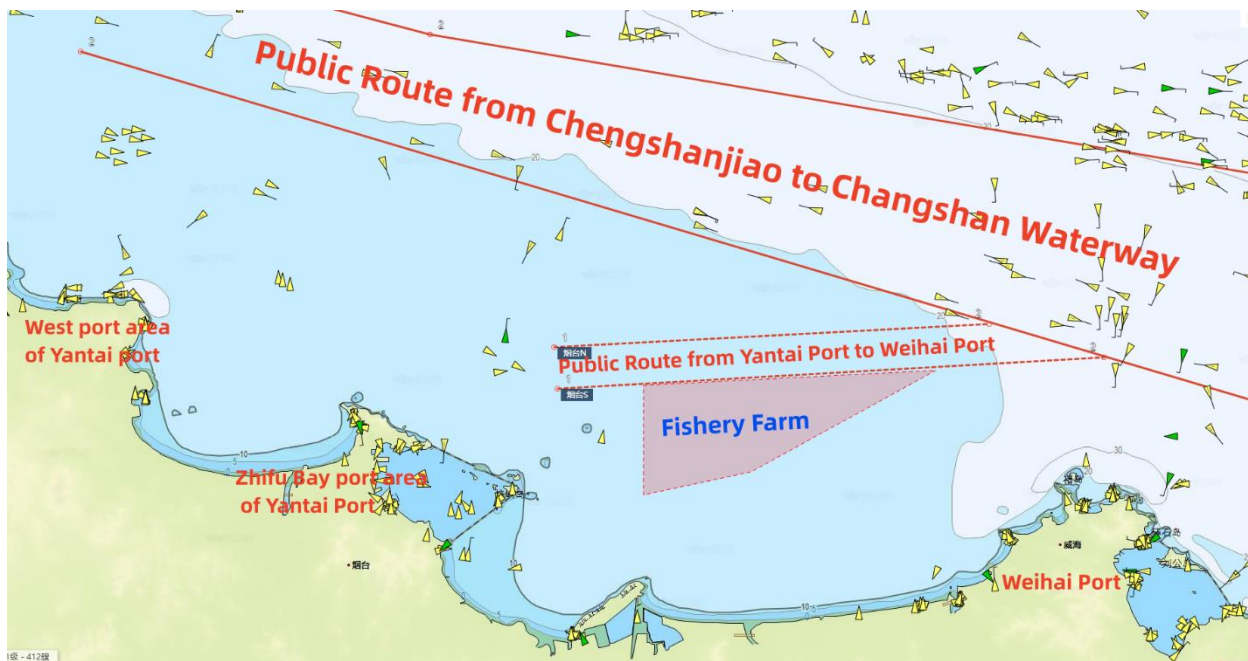


Водная акватория расположена к северу от главного канала Тяньцзиньского порта и к востоку от северной якорной стоянки Дагукоу, примерно в 2 морских милях от главного канала и примерно в 1 морской миле от северо-восточного угла северной якорной стоянки Дагукоу.

Тяньцзинь является оживленным портом на севере Китая, есть множество судов, осуществляющих навигацию, стоящих на якоре и работающих в порту, а акватория для безопасной постановки на якорь, особенно в северной якорной стоянке Дагукоу ограничена. Если подходящая якорная позиция недоступна в пределах якорной стоянки, суда, планирующие бросить якорь на северной якорной стоянке Дагукоу, могут бросить якорь за пределами якорной стоянки (к востоку от якорной стоянки), если это разрешено Береговой системой управления судами. В этом случае риск случайного навала судов на рыбохозяйственные фермы будет повышен.

## Рыбные хозяйства в водах порта Яньтай

12 января 2024 года Администрация морской безопасности Шаньдуна выпустило Навигационное уведомление, в котором было объявлено об открытии общественного маршрута от Чэншаньцзяо до водного пути Чаншань, общественного маршрута от порта Яньтай до порта Вэйхай и последнем географическом охвате рыбных хозяйств на южной стороне маршрута. Мы заметили, что последний географический охват рыбохозяйственных хозяйств был расширен.



## 1. Распределение рыбохозяйственных ферм

Примерно в 200 метрах к югу от общественного маршрута из порта Яньтай в порт Вэйхай находятся рыбководческие хозяйства в акватории, которая соединяет следующие 4 координаты:

37°38'39" N 121°38'48" E

37°39'24" N 121°56'30" E

37°34'30" N 121°45'20" E

37°33'24" N 121°38'48" E

## 2. Общественные Маршруты

### (1) Общественный маршрут от Чэншаньцзяо до водного пути Чаншань

Северная граница общественного маршрута:

37°44'02" N 122°51'32" E

37°55'30" N 121°25'54" E

37°59'23" N 121°07'23" E

Южная граница общественного маршрута:

37°32'49" N 122°37'09" E

37°54'41" N 121°04'49" E

## **(2) Общественный маршрут от порта Яньтай до порта Вэйхай**

Северная граница общественного маршрута:

37°40'30" N 121°33'24" E

37°41'36" N 121°59'42" E

Южная граница общественного маршрута:

37°38'30" N 121°33'36" E

37°40'00" N 122°06'36" E

## **3. Меры предосторожности, упомянутые в навигационном уведомлении, выпущенном MSA**

(1) судам водоизмещением менее 100 000 тонн, осуществляющим навигацию из Чэншаньцзяо в портовый район залива Чжифу порта Яньтай, рекомендуется следовать по общественному маршруту из порта Яньтай в порт Вэйхай.

(2) судам водоизмещением 100 000 тонн и выше, идущим из Чэншаньцзяо в портовый район залива Чжифу, или судам, осуществляющим навигацию в западный портовый район порта Яньтай, рекомендуется перемещаться по общественному маршруту из Чэншаньцзяо в водный путь Чаншань и выбирать подходящие воды для поворота в портовый район.

### **Предложения от Huatai**

При осуществлении навигации в вышеуказанных водах судам рекомендуется соблюдать осторожность и рассмотреть возможность принятия соответствующих мер и осуществления превентивных мероприятий:

**(1)** Обратите внимание, что географический охват рыболовных ферм постоянно меняется, и координаты фермы, упомянутые в настоящем Циркуляре, приведены только для справки.

**(2)** Если существует маршрут, рекомендованный MSA, судам рекомендуется следовать таким рекомендованным маршрутам с большой осторожностью.

**(3)** при осуществлении навигации в водах вблизи рыбохозяйственных ферм суда должны использовать визуальные, слуховые и любые другие доступные средства для поддержания надлежащего наблюдения, поддерживать тесный контакт с Центром системы управления судами и лоцманской станцией и рассмотреть возможность выполнения их предложений после подтверждения того, что окружающая среда и акватория назначения безопасны.

**(4)** Несмотря на вышеизложенные предложения, мы напоминаем капитану, что ресурсы и информация, предоставляемые Центром береговой системы управления судами, лоцманской станцией, агентом и т.д., могут быть недостаточными, капитан несет ответственность и имеет абсолютное право

решать, следовать ли предоставленным предложениям в соответствии с его профессиональным суждением.

**(5)** капитану предлагается нанести географический охват рыбохозяйственных ферм на электронную или бумажную карту для справки и разработать всеобъемлющий план рейса, чтобы предотвратить случайный навал на рыболовные фермы.

**(6)** старайтесь избегать входа и выхода из вышеупомянутых портов в ночное время или в условиях ограниченной видимости, насколько это практически возможно с учетом графика судоходства, коммерческих соображений и других соответствующих условий.

**(7)** Когда суда входят в вышеуказанные порты или выходят из них, заранее подготовьте двигатель и оба якоря, примите безопасную скорость, примите во внимание увеличение рабочей силы мостика, разместив дополнительных дозорных на мостике и полубаке.

**(8)** в случае инцидента, связанного с рыболовными хозяйствами, пожалуйста, своевременно сообщите об этом в Центр береговой системы управления судов, местному агенту и управляющую компанию. Наше своевременное вмешательство будет в большей степени способствовать установлению соответствующих благоприятных доказательств и защите прав и интересов владельцев.

Полный текст Циркуляра доступен по [ссылке](#).

## ELTVEDT & O'SULLIVAN ИНФОРМИРУЮТ О СИТУАЦИИ В ГВИНЕЕ

P&I Корреспонденты "Ингосстраха" в Африке - Eltvedt & O'Sullivan сообщают о текущей ситуации в Гвинее. Они сообщили, что получили некоторую информацию по телефону от своих местных представителей в Конакри. Представители Eltvedt & O'Sullivan в Гвинее информируют, что местное правительство было распущено указом, который должен быть подписан нынешним военным лидером (генералом Мамади Думбуя). Всем бывшим министрам запрещено покидать страну. Заместители министров управляют текущими делами в ожидании нового сформированного правительства.

Коммерческие операции в порту все еще продолжаются. Однако профсоюз призвал к всеобщей забастовке, которая начнется в **понедельник 26.02.2024 г.**

Мы надеемся, что это поможет нашим клиентам, суда которых заходят в гвинейские порты.